



ΠΡΩΤΟΚΟΛΛΟ ΕΝΕΡΓΕΙΩΝ ΓΙΑ ΠΕΡΙΣΤΑΤΙΚΑ ΔΗΛΗΤΗΡΙΑΣΗΣ ΣΤΗΝ ΥΠΑΙΘΡΟ

Υπηρεσία Θήρας και Πανίδας, Αστυνομία Κύπρου, Κτηνιατρικές
Υπηρεσίες, Γενικό Χημείο του Κράτους

Συντονισμός: BirdLife Cyprus



**Υλοποίηση στο πλαίσιο του έργου LIFE «Ζωή με τους Γύπες»
(LIFE18 NAT.CY/001018)**



Ιούνιος 2023

Περιεχόμενα

Εισαγωγή	3
Σκοπός του Πρωτοκόλλου	3
Νομικό Πλαίσιο	5
Ειδοποίηση	6
Εντοπισμός και συλλογή πιθανόν δηλητηριασμένων άγριων ζώων ή δολωμάτων.....	6
Μεταφορά και φύλαξη	7
Δικανική Νεκροψία	7
Τοξικολογικές αναλύσεις	7
Συμβαλλόμενα μέρη	10
ΠΑΡΑΡΤΗΜΑ Ι – Γενικές οδηγίες συλλογής τεκμηρίων για περιστατικά δηλητηριασμένων δολωμάτων και δηλητηρίασης	11
ΠΑΡΑΡΤΗΜΑ ΙΙ – ΥΠΟΔΕΙΓΜΑ ΕΝΤΥΠΟΥ ΣΥΛΛΟΓΗΣ ΕΥΡΗΜΑΤΩΝ.....	18
ΠΑΡΑΡΤΗΜΑ ΙΙΙ – ΧΡΗΣΙΜΑ ΤΗΛΕΦΩΝΑ.....	24

Εισαγωγή

Σκοπός του Πρωτοκόλλου

Σκοπός του Πρωτοκόλλου ενεργειών για περιστατικά δηλητηρίασης στην ύπαιθρο, είναι η θέσπιση μιας τυποποιημένης διαδικασίας που θα καθοδηγεί τις ενέργειες για την ανταπόκριση και διαχείριση περιστατικών δηλητηρίασης στην ύπαιθρο.

Το Πρωτόκολλο εφαρμόζεται στις πιο κάτω περιπτώσεις:

- I. Περιστατικά εντοπισμού δηλητηριασμένων δολωμάτων¹ στην ύπαιθρο.
- II. Περιστατικά εντοπισμού δηλητηριασμένων άγριων ζώων (νεκρών ή ζωντανών).
- III. Περιστατικά εντοπισμού δηλητηριασμένων οικόσιτων ζώων στην ύπαιθρο.
- IV. Περιστατικά εντοπισμού δηλητηριασμένων κατοικίδιων ζώων τα οποία δεν φέρουν σήμανση και δεν είναι εφικτό να εντοπιστεί ο ιδιοκτήτης καθώς μπορεί να αποτελέσουν αιτία πρόκλησης δευτερογενούς δηλητηρίασης σε άγρια ζώα.
- V. Συνδυασμός των πιο πάνω.

Με τη δημιουργία και εφαρμογή του Πρωτοκόλλου επιτυγχάνεται:

1. Η συνεργασία και ο ρόλος των αρμόδιων εμπλεκόμενων Υπηρεσιών (Υπηρεσία Θήρας και Πανίδας, Αστυνομία Κύπρου, Κτηνιατρικές Υπηρεσίες και Γενικό Χημείο του Κράτους) για τη συλλογή και εξέταση πιθανόν δηλητηριασμένων ζώων που εντοπίζονται, βάσει νομοθεσίας.
2. Η έγκαιρη και συντονισμένη διαδικασία ανταπόκρισης σε περιστατικά των εμπλεκόμενων αρμόδιων αρχών.
3. Η αυστηρή καταγραφή της διαδοχικής αλληλουχίας διακίνησης τεκμηρίων (chain of custody), από το από το στάδιο του εντοπισμού τεκμηρίων, συλλογής, συσκευασίας και αποστολής για επιστημονικές εξετάσεις.
4. Η καταγραφή οδηγιών προς τις εμπλεκόμενες υπηρεσίες για την αντιμετώπιση περιστατικών δηλητηρίασης στην ύπαιθρο ή χρήσης δηλητηριασμένων δολωμάτων.
5. Η αποτελεσματική διερεύνηση και η εφαρμογή του νόμου με συνεπακόλουθο τον περιορισμό της παράνομης αυτής πράξης και η προστασία της άγριας πανίδας και ιδιαίτερα των απειλούμενων ειδών.

Το επιχειρησιακό Πρωτόκολλο αρχίζει με την ειδοποίηση για ύπαρξη ή εντοπισμό δηλητηριασμένου ζώου ή δηλητηριασμένου δολώματος και ολοκληρώνεται με τη δημιουργία της δικογραφίας ή την έκδοση εξωδίκου, αναλόγως της περίπτωσης.

Η λεπτομερής διαδικασία χειρισμού, συσκευασίας και μεταφοράς τεκμηρίων από τη σκηνή εγκλήματος και τη συλλογή των ενδεδειγμένων βιολογικών δειγμάτων από ζωντανά και νεκρά ζώα περιγράφεται σε ξεχωριστό πρωτόκολλο που συντάχθηκε από το Vulture Conservation

¹ Δηλητηριασμένο δόλωμα μπορεί να είναι κομμάτια κρέας, κιμάς, εντόσθια, κονσέρβα, αυγά, μέρος ή ολόκληρο νεκρό ζώο κτλ. εμποτισμένο με τοξικές ουσίες. Η περιγραφή αυτή δεν είναι εξαντλητική.

Foundation στο πλαίσιο του έργου «LIFE with Vultures CY» και περιλαμβάνεται στο Παράρτημα I του Πρωτοκόλλου.

Το παρόν Πρωτόκολλο έχει συνταχθεί στο πλαίσιο του χρηματοδοτούμενου από το LIFE έργου «LIFE with Vultures CY» (LIFE18 NAT/CY/001018), σε συνεργασία με την Αστυνομία Κύπρου, την Υπηρεσία Θήρας και Πανίδας, τις Κτηνιατρικές Υπηρεσίες και το Γενικό Χημείο του Κράτους λαμβάνοντας υπόψη την εθνική νομοθεσία και τις βέλτιστες πρακτικές άλλων χωρών της ΕΕ.

Νομικό Πλαίσιο

Ειδικά όσον αφορά την παράνομη χρήση δηλητηριασμένων δολωμάτων και τη συνεπακόλουθη δηλητηρίαση και θανάτωση αγρίων πτηνών, ο **περί Προστασίας και Διαχείρισης των Αγρίων Πτηνών και Θηραμάτων Νόμος του 2003 - 2021 (152(I)/2003)** όπως έχει τροποποιηθεί προνοεί ποινή που ανέρχεται μέχρι τα τρία (3) χρόνια φυλάκιση ή χρηματική ποινή που δεν υπερβαίνει τις είκοσι χιλιάδες ευρώ (€20.000) ή / και στις δύο αυτές ποινές.

Το άρθρο 8 (Προστασία αγριων πτηνών), εδάφιο (2), στοιχείο (α), μεταξύ άλλων, αναφέρει ότι «απαγορεύεται η εκ προθέσεως θανάτωση αγριων πτηνών με οποιοδήποτε τρόπο». Το άρθρο 8, εδάφιο (3), προνοεί: «Πρόσωπο το οποίο παραβαίνει τις διατάξεις του εδαφίου (2) είναι ένοχο αδικήματος».

Το άρθρο 11 (Απαγορευμένα μέσα σύλληψης ή θανάτωσης αγριων πτηνών), εδάφιο (1), μεταξύ άλλων, αναφέρει ότι «απαγορεύεται η χρήση οποιουδήποτε μέσου, εγκατάστασης ή μεθόδου μαζικής ή μη επιλεκτικής σύλληψης ή θανάτωσης που μπορεί να προκαλέσει τοπικά την εξαφάνιση οποιουδήποτε είδους αγριου πτηνού ή τη μείωση του αριθμού σε τέτοιο βαθμό που να απειλείται με εξαφάνιση». Το άρθρο 11, εδάφιο (2), στοιχεία (δ), (η) και (θ), μεταξύ άλλων, αναφέρει ότι «απαγορεύεται η χρήση δολωμάτων με δηλητήριο, χημικές ουσίες για παραπλάνηση των θηραμάτων και των αγριων πτηνών, καθώς και δηλητηριώδεις σπόροι ή ουσίες». Το άρθρο 11, εδάφιο (5), προνοεί: «Πρόσωπο το οποίο παραβαίνει τις διατάξεις του παρόντος άρθρου είναι ένοχο αδικήματος».

Το άρθρο 88 (Αδίκημα για το οποίο δεν προβλέπεται ειδική ποινή) προνοεί ότι «πρόσωπο το οποίο βρίσκεται ένοχο αδικήματος, σύμφωνα με τον παρόντα Νόμο, για το οποίο δεν προβλέπεται ειδική ποινή υπόκειται σε φυλάκιση που δεν υπερβαίνει τα τρία (3) χρόνια ή σε χρηματική ποινή που δεν υπερβαίνει τις είκοσι χιλιάδες ευρώ (€20.000) ή και στις δύο αυτές ποινές».

Οι πιο πάνω ποινικές διατάξεις συμπληρώνονται εντούτοις από τις διατάξεις του περί Προστασίας του Περιβάλλοντος μέσω του Ποινικού Δικαίου Νόμου του 2012 (22(I)/2012). Ο εν λόγω Νόμος ενσωματώνει στην εθνική έννομη τάξη την Οδηγία 2008/99/ΕΚ του Ευρωπαϊκού Κοινοβουλίου και του Συμβουλίου, της 19ης Νοεμβρίου 2008, σχετικά με την προστασία του περιβάλλοντος μέσω του ποινικού δικαίου. Σύμφωνα με το άρθρο 3, σκοπός του Νόμου είναι η θέσπιση μέτρων ποινικού δικαίου ώστε να προστατεύεται αποτελεσματικότερα το περιβάλλον.

Επιπρόσθετα, ο **περί Φυτοπροστατευτικών Προϊόντων Νόμος του 2011 (141(I)/2011)** (άρθρο 12, εδάφιο 1) απαγορεύει την εισαγωγή, διακίνηση, αποθήκευση, κατοχή, παρασκευή προς διάθεση στην αγορά, διάθεση στην αγορά, διαφήμιση ή χρήση στη Δημοκρατία, οποιουδήποτε φυτοπροστατευτικού προϊόντος για το οποίο δεν έχει χορηγηθεί η προβλεπόμενη στα άρθρα 28, 52 και 54 του Κανονισμού (ΕΚ) αριθ. 1107/2009 άδεια ή του οποίου η άδεια έχει ανακληθεί. Ο Διευθυντής της αρμόδιας αρχής (Τμήμα Γεωργίας) δύναται να επιβάλει ανάλογα με τη φύση, τη βαρύτητα και τη διάρκεια της παράβασης, διοικητικό πρόστιμο μέχρι δέκα χιλιάδες ευρώ (€10.000), εξαιρουμένων των παραβάσεων που αφορούν εισαγωγή, διακίνηση, παρασκευή προς διάθεση στην αγορά, διάθεση στην αγορά ή διαφήμιση στη Δημοκρατία, οποιουδήποτε φυτοπροστατευτικού προϊόντος για το οποίο δεν έχει χορηγηθεί η προβλεπόμενη στο άρθρο 28 του Κανονισμού (ΕΚ) αριθ. 1107/2009 άδεια, διοικητικό πρόστιμο μέχρι τριάντα χιλιάδες ευρώ (€30.000).

Ειδοποίηση

Στην περίπτωση ειδοποίησης της Αστυνομίας ή της Υπηρεσίας Θήρας και Πανίδας (ΥΘΠ) για ύπαρξη δηλητηριασμένων δολωμάτων στην ύπαιθρο ή δηλητηριασμένου άγριου ή ζώου συντροφιάς (π.χ. κυνηγετικοί σκύλοι) τότε γίνεται ενημέρωση μεταξύ των δύο υπηρεσιών για άμεση δράση.

Η Αστυνομία είναι υπεύθυνη να διερευνά περιστατικά για δηλητηρίαση άγριου ζώου ή τοποθέτησης δηλητηριασμένων δολωμάτων στην ύπαιθρο.

Τα τηλέφωνα Αστυνομικών Σταθμών υπαίθρου και τα τηλέφωνα της ΥΘΠ δίνονται στο Παράρτημα ΙΙΙ.

Εντοπισμός και συλλογή πιθανόν δηλητηριασμένων άγριων ζώων ή δολωμάτων

Σε περιστατικά όπου η Υπηρεσία Θήρας και Πανίδας (ΥΘΠ) εντοπίζει πιθανό δηλητηριασμένο άγριο ζώο ή ζώο συντροφιάς (είτε νεκρό είτε ζωντανό) ή πιθανά δηλητηριασμένα δολώματα ενημερώνει την Αστυνομία η οποία μεταβαίνει στη σκηνή εγκλήματος και γίνεται αποκλεισμός της σκηνής.

Η διερεύνηση της σκηνής γίνεται από την Αστυνομία με τη συμβολή της ΥΘΠ. Η συλλογή και ο χειρισμός των τεκμηρίων γίνεται από την Αστυνομία ή από μέλη της ΥΘΠ νοουμένου ότι τα τεκμήρια θα παραδοθούν για επιστημονικές εξετάσεις στον τοπικό Αστυνομικό Σταθμό.

Σημαντική θεωρείται η λήψη φωτογραφιών από τη σκηνή, τα νεκρά ζώα και τα δολώματα.

Μέλη της ΥΘΠ παραμένουν στη σκηνή για να προσφέρουν εξειδικευμένη γνώση σε θέματα αναγνώρισης είδους, ενδείξεις για υποψία δηλητηρίασης, υπόδειξη τυχόν άλλων παραπτωμάτων σε σχέση με τον περί Προστασίας και Διαχείρισης Άγριων Πτηνών και Θηραμάτων Νόμο του 2003 (Ν. 152(Ι)/2003) και ότι άλλο χρειαστεί.

Σημειώνεται ότι σε περίπτωση που ανευρεθούν φυτοπροστατευτικά προϊόντα σε υποστατικά ή στην κατοχή ατόμων, θα πρέπει να ενημερωθεί και το Τμήμα Γεωργίας ως Αρμόδια Αρχή για τον περί Φυτοπροστατευτικών Προϊόντων Νόμο του 2011 (141(Ι)/2011).

Η συλλογή, χειρισμός, μεταφορά των τεκμηρίων γίνεται με κατάλληλο τρόπο από την Αστυνομία ή τα εξουσιοδοτημένα μέλη της ΥΘΠ τηρώντας τη διαδικασία που αναφέρεται στο Πρωτόκολλο ενεργειών της Αστυνομικής Διάταξης 3/17, του Αρχηγού Αστυνομίας, έτσι ώστε να διασφαλίζεται η διαδοχική αλληλουχία διακίνησης τεκμηρίων. Ενδεικτικά, γενικές οδηγίες για τη συλλογή τεκμηρίων που αφορούν νεκρά δηλητηριασμένα είδη άγριας πανίδας ή πιθανά δολώματα περιλαμβάνονται στο Παράρτημα Ι του παρόντος Πρωτοκόλλου («Γενικές οδηγίες συλλογής τεκμηρίων για περιστατικά δηλητηριασμένων δολωμάτων και δηλητηρίασης»).

Σε περίπτωση που εντοπίζεται ζωντανό άγριο ζώο με υποψία δηλητηρίασης, ενημερώνεται άμεσα η Υπηρεσία Θήρας και Πανίδας για την ταχύτερη μεταφορά του ζώου σε εξειδικευμένο κτηνίατρο ή την επί τόπου παροχή πρώτων βοηθειών με στόχο την αποτροπή θανάτου του ζώου, αναλόγως περίπτωσης. Στη συνέχεια ο κτηνίατρος σε συντονισμό με την Υπηρεσία Θήρας και Πανίδας συλλέγει τα απαραίτητα βιολογικά δείγματα και για ανίχνευση τυχόν τοξικής ουσίας και συνεχίζεται η διαδικασία του Πρωτοκόλλου για διασφάλιση της διαδοχικής αλληλουχίας διακίνησης τεκμηρίων.

Μεταφορά και φύλαξη

Η μεταφορά και η φύλαξη όλων των τεκμηρίων γίνεται από την Αστυνομία σύμφωνα με τις εκάστοτε διαταγές του Αρχηγού Αστυνομίας.

Σε περίπτωση που για πρακτικούς λόγους τα δείγματα πρέπει να φυλαχθούν πριν τη μεταφορά τους στις Κτηνιατρικές Υπηρεσίες, αυτά φυλάσσονται από την Αστυνομία σε ψυγείο ή κατάψυξη (-20°C). Όλα τα δείγματα πρέπει να φυλάσσονται στην κατάλληλη θερμοκρασία το συντομότερο δυνατό, πριν από τη μεταφορά (στο εργαστήριο νεκροψίας και τοξικολογίας), για να αποφευχθεί πιθανή αλλοίωση των τοξικών ουσιών, διευκολύνοντας έτσι την ανίχνευση και την ταυτοποίησή τους στο εργαστήριο.

Δικανική Νεκροψία

Η νεκροψία γίνεται στο Εργαστήριο Παθολογικής Ανατομικής Βακτηριολογίας και Παρασιτολογίας, των Κτηνιατρικών Υπηρεσιών, Υπουργείο Γεωργίας, Αγροτικής Ανάπτυξης και Περιβάλλοντος. Ο Κτηνιατρικός Λειτουργός, στις περιπτώσεις όπου τα ευρήματα του καταδεικνύουν πιθανή αιτία θανάτου τη δηλητηρίαση, λαμβάνει όλα τα απαραίτητα δείγματα για να τα προωθήσει για τοξικολογικές ή άλλες εξετάσεις για ανίχνευση και προσδιορισμό της ουσίας. Ο κτηνιατρικός λειτουργός ετοιμάζει επίσης προκαταρκτική έκθεση.

Η Αστυνομία παραλαμβάνει τα δείγματα και την προκαταρκτική έκθεση του Κτηνιατρικού Λειτουργού που δηλώνει ότι πρόκειται για δηλητηρίαση και τα διαβιβάζει στο Γενικό Χημείο του Κράτους (ΓΧΚ) για τις απαιτούμενες τοξικολογικές αναλύσεις μαζί με τα απαιτούμενα έντυπα (Έντυπο Αστ.161).

Τοξικολογικές αναλύσεις

Το εργαστήριο αναφοράς για τη διενέργεια των τοξικολογικών αναλύσεων είναι το Εργαστήριο Δικανικής Χημείας και Τοξικολογίας του Γενικό Χημείου του Κράτους (ΓΧΚ), Υπουργείο Υγείας. Τα δείγματα που λαμβάνονται από τη νεκροψία παραλαμβάνονται από την Αστυνομία και μεταφέρονται στο Εργαστήριο Δικανικής Χημείας και Τοξικολογίας.

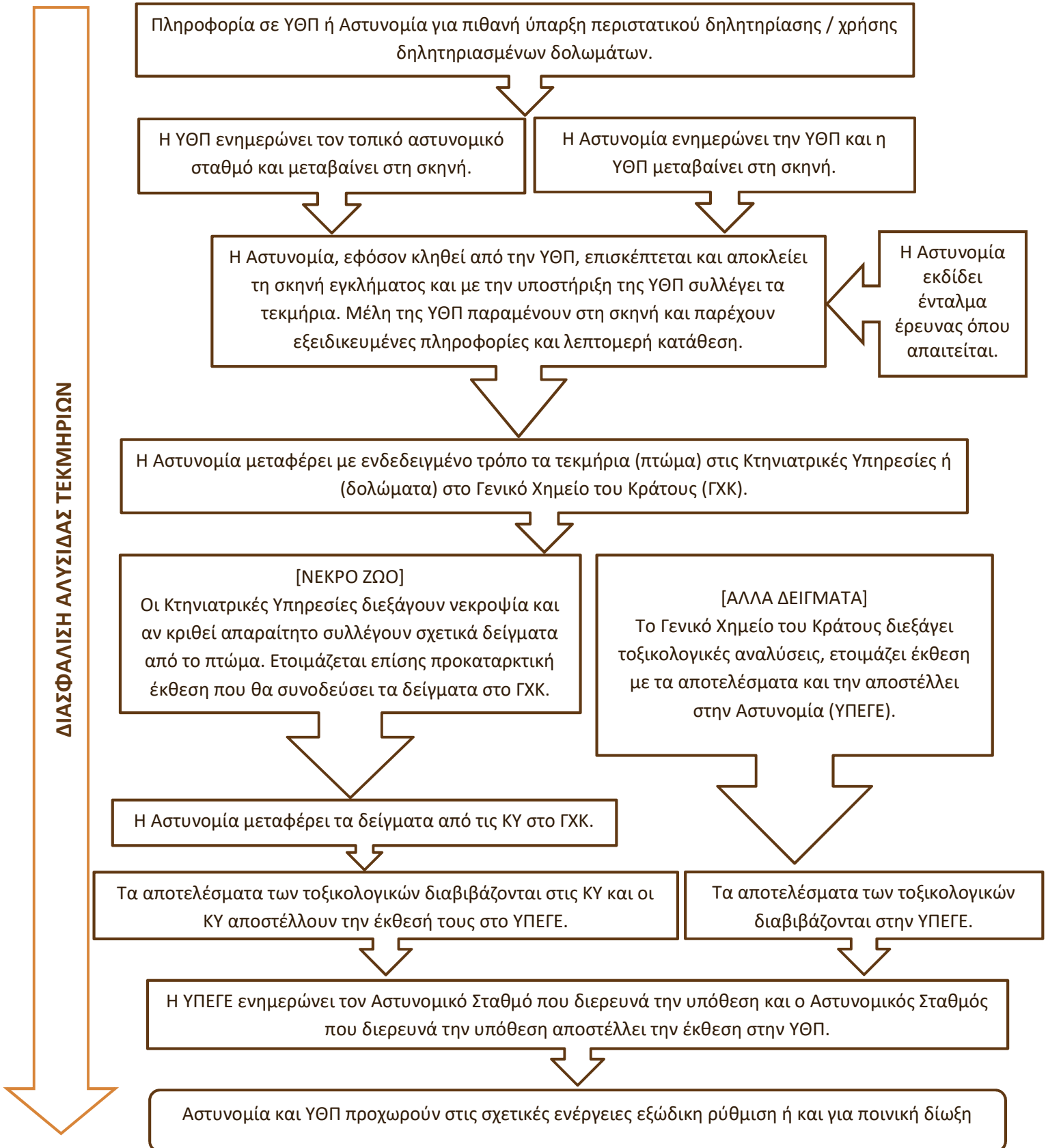
Το Εργαστήριο Δικανικής Χημείας και Τοξικολογίας ετοιμάζει την έκθεση με τα αποτελέσματα η οποία αποστέλλεται στην Υπηρεσία Εγκληματολογικών Ερευνών (ΥΠΕΓΕ) της Αστυνομίας. Ακολουθώς ενημερώνεται ο Αστυνομικός Σταθμός που διερευνά την υπόθεση για εντοπισμό των δραστών. Η έκθεση προστίθεται στο φάκελο της υπόθεσης και ενημερώνεται ο Κτηνιατρικός Λειτουργός καθώς και Υπηρεσία Θήρας και Πανίδας (ΥΘΠ) για τις δικές τους ενέργειες.

Η Αστυνομία προχωρεί σε ποινική δίωξη υπόπτων ή έκδοση εξωδίκων όπως προνοείται από το νόμο, σε περίπτωση που προκύψουν στοιχεία εναντίον υπόπτων ή/και τα αποτελέσματα των τοξικολογικών εξετάσεων είναι θετικά.

Σε περιπτώσεις υποψίας για δηλητηρίαση από μόλυβδο, η Αστυνομία διαβιβάζει δείγματα από τις Κτηνιατρικές Υπηρεσίες σε εξειδικευμένο εργαστήριο.

Σημείωση: Από το νεκρό ζώο λαμβάνονται εις διπλούν τα απαραίτητα δείγματα όταν η ποσότητα δείγματος το επιτρέπει. Τα ένα σετ δειγμάτων φυλάγεται από τις Κτηνιατρικές Υπηρεσίες και το άλλο στέλνεται για ανάλυση στο ΓΧΚ. Το ΓΧΚ δεν φυλάει δείγματα μετά τις αναλύσεις. Στις περιπτώσεις επανάληψης χρησιμοποιούνται τα δείγματα που φυλάχθηκαν στις Κτηνιατρικές Υπηρεσίες.

Διάγραμμα ενεργειών σε περιπτώσεις δηλητηρίασης άγριου ζώου ή τοποθέτησης δηλητηριασμένων δολωμάτων στην ύπαιθρο



Συμβαλλόμενα μέρη

.....

Στέλιος Παπαθεοδώρου
Αρχηγός Αστυνομίας Κύπρου

.....

Παντελής Χατζηγέρου
Προϊστάμενος Υπηρεσία Θήρας και Πανίδας

.....

Χριστόδουλος Πίπης
Διευθυντής Κτηνιατρικών Υπηρεσιών

.....

Μαρία Αυξεντίου
Προϊσταμένη Εργαστηρίου Δικανικής Χημείας
και Τοξικολογίας, Γενικό Χημείο του Κράτους



Ημερομηνία:/...../.....

Λευκωσία, Κύπρος

ΠΑΡΑΡΤΗΜΑ Ι – Γενικές οδηγίες συλλογής τεκμηρίων για περιστατικά δηλητηριασμένων δολωμάτων και δηλητηρίασης

Μέρος Α: Γενικές οδηγίες συλλογής τεκμηρίων

Οι πιο κάτω οδηγίες προσφέρουν συστάσεις για τον τρόπο συλλογής των τεκμηρίων σε περιστατικά δηλητηριασμένων δολωμάτων και δηλητηρίασης. Τα τεκμήρια μπορεί να αποτελούν βιολογικά δείγματα από νεκρά ζώα, ολόκληρα πτώματα, ύποπτα δηλητηριασμένα δολώματα ή οποιοδήποτε άλλο υλικό από το περιβάλλον που θα μπορούσε να βοηθήσει στον προσδιορισμό ενός περιστατικού δηλητηρίασης ή τον εντοπισμό της δηλητηριώδους ουσίας που χρησιμοποιείται.

Είναι πολύ σημαντικό να συλλεχθούν όλα τα δολώματα και τα νεκρά ζώα που βρέθηκαν αφού μπορεί να αποτελέσουν σημαντικά τεκμήρια στη διαδικασία διερεύνησης του πιθανού περιστατικού δηλητηρίασης.

Οι οδηγίες βασίστηκαν στο παράδειγμα του έργου LIFE Rupis και στις πρακτικές που εφαρμόζει η Περιφέρεια της Ανδαλουσίας, με τη συμβολή του Vulture Conservation Foundation.

Στο Μέρος Β παρέχεται προτεινόμενη λίστα εξοπλισμού για τη συλλογή των τεκμηρίων.

1. ΣΥΛΛΟΓΗ ΤΕΚΜΗΡΙΩΝ

Τα προϊόντα που χρησιμοποιούνται στα δολώματα είναι ως επί το πλείστον εξαιρετικά τοξικά φυτοπροστατευτικά προϊόντα. Σε γενικές γραμμές, ο εντοπισμός κομματιού κρέατος, λίπους, κονσέρβας, αυγών στην ύπαιθρο εγείρει υποψία ότι πρόκειται για δηλητηριασμένο δόλωμα.

Ο εντοπισμός νεκρού είδους άγριας ζωής δεν σημαίνει πάντα ότι η αιτία θανάτου ήταν η δηλητηρίαση, εντούτοις, το πτώμα θα πρέπει να συλλέγεται, είτε ταξινομείται ως είδος με ενδιαφέρον (π.χ. αρπακτικό, υδρόβιο), είτε είναι κοινό είδος (π.χ. μικροπούλια, σκαντζόχοιροι) είτε κατοικίδιο ζώο. Όλα τα είδη πανίδας ή μέρη τους μπορούν να σχετίζονται και να οδηγήσουν στην ανίχνευση περιστατικού δηλητηρίασης.

Τα προϊόντα που χρησιμοποιούνται είναι εξαιρετικά τοξικά, επομένως η συλλογή τους θα πρέπει να γίνεται πολύ προσεκτικά.

Συνιστάται ανεπιφύλακτα η αποστολή ολόκληρου του πτώματος στο εργαστήριο (νεκροψίας) γιατί ο Κτηνιατρικός Λειτουργός θα μπορέσει να επιλέξει από το πτώμα τα κατάλληλα βιολογικά δείγματα για τον εντοπισμό ενός πιθανού δηλητηρίου.

1.1 ΜΕΘΟΔΟΣ ΣΥΛΛΟΓΗΣ ΔΗΛΗΤΗΡΙΑΣΜΕΝΩΝ ΔΟΛΩΜΑΤΩΝ, ΠΤΩΜΑΤΩΝ ΚΑΙ ΑΛΛΩΝ ΤΕΚΜΗΡΙΩΝ ΑΠΟ ΤΟ ΦΥΣΙΚΟ ΠΕΡΙΒΑΛΛΟΝ

Η πιο κάτω μεθοδολογία συνιστάται για την επιτυχημένη ανίχνευση των ουσιών, αν υπάρχουν αλλά και για τη διασφάλιση της αλυσίδας τεκμηρίων.

- ✓ Για τη συλλογή των δειγμάτων απαιτείται η χρήση προστατευτικού εξοπλισμού όπως γάντια και μάσκες FP3. Οι ουσίες που μπορεί να έρθουν σε επαφή με το δέρμα ή το αναπνευστικό σύστημα είναι συχνά πολύ τοξικές.
- ✓ Πρέπει να συλλεχθούν όλα τα δολώματα και τα πτώματα που έχουν εντοπιστεί στην περιοχή. Όλα αυτά μπορεί να αποτελούν τεκμήρια και επίσης, με τη συλλογή όλων των πιθανών πηγών δηλητηρίου μπορεί να αποτραπεί η δηλητηρίαση άλλων ζώων.
 - **Δολώματα:** Το κάθε κομμάτι τυλίγεται σε αλουμινόχαρτο και ακολούθως συσκευάζεται είτε σε πλαστικό δοχείο είτε σε πλαστική σακούλα. Η κάθε συσκευασία αριθμείται και τοποθετείται σε άλλη σακούλα και σφραγίζεται. Προσοχή: Πάντα να χρησιμοποιείται αλουμινόχαρτο καθώς όταν το δηλητήριο έρθει σε επαφή με πλαστικό μπορεί να αλλοιωθεί και να μην είναι ανιχνεύσιμο στο εργαστήριο τοξικολογίας. Εναλλακτικά τα δολώματα μπορούν να τοποθετηθούν σε ειδικά γυάλινα δοχεία ανθεκτικά σε θερμοκρασίες κατάψυξης.
 - **Τοξικές ουσίες:** Σε περίπτωση εντοπισμού μπουκαλιών ή άλλων συσκευασιών που μπορεί να περιέχουν δηλητήριο αυτά συσκευάζονται είτε σε πλαστική σακούλα είτε σε πλαστικά δοχεία και μετά σε πλαστική σακούλα, αριθμούνται και σφραγίζονται. Σημαντικό, η συσκευασία της τοξικής ουσίας να αποστέλλεται και αυτή στο ΓΧΚ.
 - **Πτώματα:** Είτε πρόκειται για φρέσκο, σε μερική αποσύνθεση, είτε για σκελετοποιημένο πτώμα χρησιμοποιείται διπλή συσκευασία. Χρησιμοποιείται μια σακούλα για κάθε πτώμα και ακολούθως σε δεύτερη σακούλα για αποφυγή διαρροής υγρών. Η κάθε σακούλα αριθμείται.
Σε περίπτωση που εντοπίζονται υπολείμματα όπως για παράδειγμα, δολώματα ή εμετός στο στόμα ή στο ράμφος του ζώου συνίσταται η περισυλλογή τους και η συσκευασία τους σε αλουμινόχαρτο και ακολούθως σε πλαστικό δοχείο (ίδια διαδικασία με τα δολώματα). Εναλλακτικά, μπορεί να μην αφαιρεθεί το υπόλειμμα από το στόμα και να καλυφθεί το στόμα ή ράμφος του ζώου με αλουμινόχαρτο (βλ. εικόνα στο Μέρος Β).
 - **Δείγμα χώματος:** Σε περίπτωση που εντοπιστούν ύποπτες ουσίες στο έδαφος, είτε δηλητήρια, είτε εμετός ή άλλα υπολείμματα συνίσταται η συλλογή τους και η τοποθέτησή τους σε πλαστικό δοχείο ή γυάλινο το οποίο αριθμείται. Συνίσταται επίσης η συλλογή δείγματος από το έδαφος κάτω από το πτώμα σε βάθος 5 εκ.
 - **Εντομοπανίδα:** Τα έντομα τρέφονται από το πτώμα και είναι σημαντικά για τις τοξικολογικές αναλύσεις αφού μπορεί να περιέχουν το δηλητήριο που κατανάλωσε το ζώο. Τα έντομα συλλέγονται και συσκευάζονται σε κλειστό δοχείο, το δοχείο αριθμείται και σφραγίζεται.
 - **Εμετός:** Όπως και με τα δολώματα, συλλέγεται και συσκευάζεται σε αλουμινόχαρτο και έπειτα σε πλαστικό δοχείο ή σακούλα. Η συσκευασία αριθμείται και σφραγίζεται.
 - **Νερό:** Συσκευάζεται σε πλαστικό δοχείο.
 - **Φυτά (ξηρά):** Συσκευάζονται σε χάρτινο φάκελο.
 - **Φυτά (νωπά):** Συσκευάζονται σε πλαστικό δοχείο.

Όλα τα δείγματα πρέπει να τοποθετούνται σε ψυγείο ή καταψύκτη το συντομότερο δυνατό πριν τη μεταφορά τους στο εργαστήριο για αποφυγή αλλοίωσης του δηλητηρίου ώστε να είναι δυνατή η ανίχνευσή τους στο εργαστήριο τοξικολογίας. Τα δείγματα πρέπει να προσκομίζονται στο εργαστήριο σε παγοκύστες.

Επίσης, όλα τα δείγματα πρέπει να φέρουν ευδιάκριτη ένδειξη, αρίθμηση και σήμανση η οποία ανταποκρίνεται στα σχετικά έντυπα που συνοδεύουν τα δείγματα.

Μέρος Β: Εξοπλισμός για δειγματοληψία σε ύποπτα περιστατικά δηλητηρίασης

Εισαγωγή

Η πιο κάτω λίστα προσφέρει συστάσεις για τον εξοπλισμό που μπορεί να χρησιμοποιηθεί για τη λήψη βιολογικών δειγμάτων από νεκρά ζώα, ολόκληρα πτώματα, ύποπτα δηλητηριασμένα δολώματα ή οποιοδήποτε άλλο υλικό από το περιβάλλον που θα μπορούσε να βοηθήσει στον προσδιορισμό ενός περιστατικού δηλητηρίασης ή τον εντοπισμό της δηλητηριώδους ουσίας που χρησιμοποιείται.

Η πιο κάτω λίστα βασίστηκε στο παράδειγμα του έργου LIFE Rurpis και στις πρακτικές της Περιφέρειας της Ανδαλουσίας.

Αυτή η λίστα συνοδεύεται από τις σχετικές οδηγίες συλλογής τεκμηρίων (Μέρος Α).

Προστατευτικός εξοπλισμός προσωπικού

→ Οι ουσίες που μπορεί να έρθουν σε επαφή με το προσωπικό είναι συχνά πολύ τοξικές και απαιτείται η χρήση προστατευτικού εξοπλισμού όπως γάντια και μάσκες FP3.



Αλουμινόχαρτο

→ Χρησιμεύει για τοποθέτηση των δηλητηριασμένων δολωμάτων (π.χ. κομμάτια κρέατος) και για κάλυψη μερών σώματος π.χ. στόμα, ράμφος, νύχια που μπορεί να περιέχουν δόλωμα/δηλητήριο.



Προσοχή: Όταν το δηλητήριο έρθει σε επαφή με πλαστικό μπορεί να αλλοιωθεί και να μην είναι ανιχνεύσιμο στο εργαστήριο.

Διάφανες Πλαστικές σακούλες

→ Το δόλωμα τυλίγεται πρώτα σε αλουμινόχαρτο και μετά τοποθετείται σε διαφανές πλαστικό σακούλι ή πλαστικό δοχείο με την κατάλληλη σήμανση.



Πλαστικά δοχεία

→ Το δόλωμα τυλίγεται πρώτα σε αλουμινόχαρτο και μετά τοποθετείται σε πλαστικό δοχείο ή πλαστικό σακούλι με την κατάλληλη σήμανση.

→ Το κάθε δόλωμα τοποθετείται σε ξεχωριστό δοχείο αλλά όλα τα δοχεία μπορούν μετά να τοποθετηθούν σε μια πλαστική σακούλα για τη μεταφορά τους. Απαιτείται η κατάλληλη σήμανση.



Σακούλι που σφραγίζει

→ Χρησιμεύει για τη μεταφορά πτωμάτων και δοχείων που περιέχουν δείγματα



Δοχεία για τη μεταφορά βιολογικών δειγμάτων

→ Σε περίπτωση που παρατηρούνται στο έδαφος ύποπτες ουσίες (δηλητήρια) είτε από εμετό είτε υπολείμματα δηλητηρίου αυτά συλλέγονται και τοποθετούνται σε πλαστικό δοχείο, έπειτα τοποθετούνται σε σακούλι και στη συνέχεια σφραγίζονται.



Γυάλινα δοχεία ανθεκτικά σε θερμοκρασίες κατάψυξης

→ Εναλλακτικά σε αυτά μπορούν να τοποθετηθούν τα δολώματα, εμετός, χώμα, νερό. Όταν χρησιμοποιείται γυάλινο δοχείο, δεν είναι απαραίτητη η χρήση αλουμινόχαρτου.



Μεγάλο δοχείο που σφραγίζει

→ Χρησιμοποιείται συνήθως για μεταφορά πτωμάτων, αφού έχουν πρώτα τοποθετηθεί σε διπλή πλαστική σακούλα

→ Κάθε πτώμα τοποθετείται σε ξεχωριστή σακούλα και μετά σε δεύτερη για να αποφευχθεί η διαρροή υγρών.

→ Σε περίπτωση που από ένα πτώμα υπάρχουν υπολείμματα δηλητηρίου ή εμετού από το στόμα/ράμφος τότε αυτά τοποθετούνται σε αλουμινόχαρτο όπου είναι δυνατόν και μετά σε πλαστικό δοχείο.

→ Όλα τα τεκμήρια συνοδεύονται από τα κατάλληλα έγγραφα και σήμανση που δηλώνει το περιεχόμενό τους.



Λαβίδα και μικρό πλαστικό δοχείο

→Χρησιμεύει για τη συλλογή εντομοπανίδας που συχνά βρίσκεται στο έδαφος κάτω από το πτώμα

→ Τα έντομα τρέφονται από το νεκρό ζώο και έτσι είναι σημαντικά για τις τοξικολογικές αναλύσεις καθώς μπορεί να περιέχουν δηλητήριο.



Φορητές παγωνιέρες με παγοκύστες για τη μεταφορά των δειγμάτων



ΠΑΡΑΡΤΗΜΑ ΙΙ – ΥΠΟΔΕΙΓΜΑ ΕΝΤΥΠΟΥ ΣΥΛΛΟΓΗΣ ΕΥΡΗΜΑΤΩΝ

ΕΝΤΥΠΟ ΣΥΛΛΟΓΗΣ ΑΠΟΔΕΙΚΤΙΚΩΝ ΣΤΟΙΧΕΙΩΝ

Αρ. αναφοράς

1 ΓΕΝΙΚΕΣ ΠΛΗΡΟΦΟΡΙΕΣ ΑΠΟ ΤΟΝ ΕΠΙΤΟΠΙΟ ΕΛΕΓΧΟ				
Ημερομηνία ειδοποίησης:				
Ημερομηνία διεξαγωγής ελέγχου:	Ώρα έναρξης:	Ώρα ολοκλήρωσης:	Είδος ελέγχου (κυκλώστε):	Αριθμός φακέλου:
			ΠΡΟΛΗΠΤΙΚΟΣ ΕΠΕΙΓΩΝ	
Κοινότητα:	Επαρχία:	Τοπωνύμιο (αν υπάρχει):	Καθεστώς ιδιοκτησίας (κυκλώστε):	
			ΙΔΙΩΤΙΚΟ ΚΡΑΤΙΚΟ ΔΑΣΟΣ	ΚΥΒΕΡΝΗΤΙΚΟ Τ/Κ

2 ΠΑΡΟΝΤΕΣ ΥΠΑΛΛΗΛΟΙ ΥΠΗΡΕΣΙΑΣ ΘΗΡΑΣ ΚΑΙ ΠΑΝΙΔΑΣ	
Όνοματεπώνυμο:	Επαρχία:

3 ΟΜΑΔΑ ΑΝΙΧΝΕΥΣΗΣ ΔΗΛΗΤΗΡΙΑΣΜΕΝΩΝ ΔΟΛΩΜΑΤΩΝ	
Παρέμβαση της ΟΑΔΔ (κυκλώστε):	Όνοματεπώνυμο χειριστή και σκύλου:
ΝΑΙ / ΟΧΙ	

4 ΑΞΙΟΣΗΜΕΙΩΤΕΣ ΠΑΡΑΤΗΡΗΣΕΙΣ

5 ΟΝΟΜΑΤΕΠΩΝΥΜΟ ΚΑΙ ΥΠΟΓΡΑΦΗ

ΠΕΡΙΓΡΑΦΗ ΚΑΙ ΔΕΔΟΜΕΝΑ ΣΥΛΛΟΓΗΣ ΓΙΑ ΔΕΙΓΜΑΤΑ:						
ΑΡΙΘΜΟΣ:	ΤΥΠΟΣ ΔΕΙΓΜΑΤΟΣ/ΤΕΚΜΗΡΙΟΥ (ΚΥΚΛΩΣΤΕ):	ΠΟΣΟΤΗΤΑ: (ΚΙΛΑ Η ΚΟΜΜΑΤΙΑ):	ΜΕΓΕΘΟΣ ΔΟΛΩΜΑΤΟΣ:	ΕΙΔΟΣ ΖΩΟΥ / ΤΥΠΟΣ ΔΟΛΩΜΑΤΟΣ (Π.Χ. ΣΟΥΒΛΑ, ΣΥΚΩΤΙ):	ΩΜΟ Ή ΨΗΜΕΝΟ ΔΟΛΩΜΑ	Όρα συλλογής:
1.	Δόλωμα Κουφάρι Συσκευασία Παγίδα Ζωντανό					
2.	Δόλωμα Κουφάρι Συσκευασία Παγίδα Ζωντανό					
3.	Δόλωμα Κουφάρι Συσκευασία Παγίδα Ζωντανό					
4.	Δόλωμα Κουφάρι Συσκευασία Παγίδα Ζωντανό					
5.	Δόλωμα Κουφάρι Συσκευασία Παγίδα Ζωντανό					
6.	Δόλωμα Κουφάρι Συσκευασία Παγίδα Ζωντανό					
7.	Δόλωμα Κουφάρι Συσκευασία Παγίδα Ζωντανό					
ΓΕΩΓΡΑΦΙΚΕΣ ΣΥΝΤΕΤΑΓΜΕΝΕΣ						
ΑΡΙΘΜΟΣ:	Γ. ΠΛΑΤΟΣ	Γ. ΜΗΚΟΣ				
1.						
2.						
3.						
4.						
5.						
6.						
7.						

ΚΟΥΦΑΡΙ/ ΖΩΝΤΑΝΟ (ΚΥΚΛΩΣΤΕ)	ΠΙΘΑΝΑ ΑΙΤΙΑ ΘΑΝΑΤΟΥ	<ul style="list-style-type: none"> ▪Δηλητηρίαση ▪Ασθένεια ▪Υποσιτισμός 	<ul style="list-style-type: none"> ▪Πυροβολισμός ▪Πρόσκρουση σε καλώδια/ανεμογεννήτρια ▪Πτώση από φωλιά 	<ul style="list-style-type: none"> ▪Ηλεκτροπληξία ▪Άλλο.....
	ΕΝΔΕΙΞΕΙΣ ΔΗΛΗΤΗΡΙΑΣΗΣ	<ul style="list-style-type: none"> ▪Σύσπαση δακτύλων (σε πουλιά) ▪Δάγκωμα γλώσσας (“Χαμόγελο”) ▪Νεκρά έντομα γύρω 	<ul style="list-style-type: none"> ▪Τρύπες αιμορραγίας (Επίσταξη) ▪Σπασμός στο πρόσωπο ▪Σπασμωδική στάση σώματος 	<ul style="list-style-type: none"> ▪Εμετός/Διάρροια ▪Άλλο.....
	ΚΑΤΑΣΤΑΣΗ	<ul style="list-style-type: none"> ▪Φρέσκο (1-3 ημερών) ▪Σε αποσύνθεση (10-20 ημ. μετά) ▪Σκελετωμένο (σκελετικά απομεινάρια) 	<ul style="list-style-type: none"> ▪Σε αποσύνθεση (4-10 ημ. μετά) ▪Σε αποσύνθεση (20-50 ημ. μετά) 	
	ΚΛΙΜΑΤΟΛΟΓΙΚΑ ΔΕΔΟΜΕΝΑ (θερμοκρασία, βροχή κτλ.):	ΕΚΘΕΣΗ ΔΕΙΓΜΑΤΟΣ ΣΤΟΝ ΗΛΙΟ:	ΒΑΘΜΟΣ ΠΡΟΣΤΑΣΙΑΣ:	ΣΥΛΛΟΓΗ ΚΟΥΦΑΡΙΩΝ:
	ΝΑΙ / ΟΧΙ	Εκτεθειμένο / Καλυμμένο	ΝΑΙ / ΟΧΙ	

ΠΕΡΙΓΡΑΦΗ ΤΟΥ ΤΟΠΟΥ ΕΥΡΕΣΗΣ (ΔΡΑΣΤΗΡΙΟΤΗΤΑ, ΤΟΠΟΘΕΣΙΑ κ.α.):	ΔΙΑΝΟΜΗ / ΔΙΑΤΑΞΗ ΔΟΛΩΜΑΤΩΝ ΣΤΗΝ ΠΕΡΙΟΧΗ:
	Διασκορπισμένα Κατά μήκος Δασικού Δρόμου/μονοπατιού Όλα σε ένα σημείο Άλλο.....
ΠΙΘΑΝΑ ΚΙΝΗΤΡΑ ΤΟΠΟΘΕΤΗΣΗΣ ΔΟΛΩΜΑΤΩΝ (κυκλώστε):	
<ul style="list-style-type: none"> ▪ Για προστασία κοπαδιού από αλεπούδες / σκύλους ▪ Για αντιδικίες μεταξύ κτηνοτρόφων – κυνηγών ▪ Για προστασία περιοχής εξάσκησης σκύλων ▪ Για προστασία άλλων οικόσιτων ζώων (π.χ. κότες, περιστέρια, κουνέλια κλπ) από θηρευτές ▪ Για προστασία μελισσιού ▪Άλλο: 	

ΥΠΑΡΞΗ ΗΛΕΚΤΡΟΦΟΡΩΝ ΚΑΛΩΔΙΩΝ ΚΟΝΤΑ ΣΤΑ ΕΥΡΗΜΑΤΑ (σε περίπτωση ύπαρξης θύματος):	
ΝΑΙ / ΟΧΙ	
ΑΠΟΣΤΑΣΗ ΓΡΑΜΜΩΝ ΑΠΟ ΕΥΡΗΜΑ:	
Από πάνω 10-20μ 20-50μ 50-100μ 100-150μ >150μ	
ΤΥΠΟΣ ΠΥΛΩΝΑ:	
▪ Πάσσαλος ▪ Πυλώνας	
ΥΠΑΡΞΗ ΠΟΜΠΟΥ ΣΤΟ ΔΕΙΓΜΑ (GPS):	ΚΩΔΙΚΟΣ ΔΑΚΤΥΛΙΔΙΟΥ/ΕΤΙΚΕΤΑΣ ΣΤΟ ΔΕΙΓΜΑ:
ΝΑΙ / ΟΧΙ	ΝΑΙ / ΟΧΙ ΑΝ ΝΑΙ, ΚΩΔΙΚΟΣ:
ΠΡΟΟΡΙΣΜΟΣ ΔΕΙΓΜΑΤΩΝ / ΤΕΚΜΗΡΙΩΝ (υποδείξτε για το κάθε ένα):	
<ul style="list-style-type: none"> ▪ Αστυνομικός Σταθμός ▪ Γενικό Κρατικό Χημείο ▪ Υπηρεσία Θήρας και Πανίδας 	<ul style="list-style-type: none"> ▪ Κτηνιατρικές Υπηρεσίες ▪ Τμήμα Γεωργίας ▪ Άλλο
ΜΕΤΑΦΟΡΑ ΔΕΙΓΜΑΤΟΣ/ΤΕΚΜΗΡΙΟΥ ΑΠΟ:	
ΑΛΛΑ ΣΧΟΛΙΑ / ΣΗΜΕΙΩΣΕΙΣ:	

*Το Παράρτημα συμπληρώνεται από προσωπικό της ΥΘΠ και αναλόγως περίπτωσης υποβάλλεται στους ενδιαφερόμενους

ΠΑΡΑΡΤΗΜΑ 2 – ΛΙΣΤΑ ΕΛΕΓΧΟΥ ΓΙΑ ΑΞΙΟΛΟΓΗΣΗ ΤΩΝ ΓΕΓΟΝΟΤΩΝ

Δραστηριότητες στην περιοχή του περιστατικού: Κτηνοτροφία Γεωργία Κυνήγι Εξάσκησης Σκύλων Άλλο (προσδιορίστε)
Είδος κτηνοτροφίας (αν ισχύει): Αιγοπρόβατα Αγελάδες Κοτέτσι Γουρούνια Κουνέλια Άλλο.....
Δείγματα βρέθηκαν κοντά σε κτίρια, μεμονωμένες/εξοχικές κατοικίες, σε αστικοποιημένο περιβάλλον: ΝΑΙ ΟΧΙ ΑΓΝΩΣΤΟ
Δείγματα βρέθηκαν μετά από ειδοποίηση από τον ιδιοκτήτη της γης/υποστατικού; ΝΑΙ ΟΧΙ ΑΓΝΩΣΤΟ
Δείγματα βρέθηκαν μετά από ειδοποίηση από ανώνυμη ή επώνυμη κλήση; ΑΝΩΝΥΜΗ ΕΠΩΝΥΜΗ ΑΓΝΩΣΤΟ Αν επώνυμη, Όνομα και τηλέφωνο?:
Ύπαρξη κάμερας ασφαλείας στην περιοχή; ΝΑΙ ΟΧΙ ΑΓΝΩΣΤΟ
Ύπαρξη περίφραξης/ων που δυσκολεύουν την πρόσβαση στην σκηνή; ΝΑΙ ΟΧΙ ΑΓΝΩΣΤΟ
Παρουσία άλλων παράνομων δραστηριοτήτων στην σκηνή (παγίδες, παράνομο θήραμα, παράνομη οπλοκατοχή κτλ.); ΝΑΙ ΟΧΙ ΑΓΝΩΣΤΟ Καθορίστε:
Δείγματα βρέθηκαν εντός ή εκτός επιτρεπόμενης κυνηγετικής περιοχής; ΝΑΙ ΟΧΙ ΑΓΝΩΣΤΟ
Δείγματα βρέθηκαν εντός ή εκτός επιτρεπόμενης περιοχής εξάσκησης σκύλων; ΝΑΙ ΟΧΙ ΑΓΝΩΣΤΟ
Δείγματα βρέθηκαν κοντά σε ταΐστρες θηραμάτων ή/και τεχνητές ποτίστρες ή φυσικές πηγές νερού; ΝΑΙ ΟΧΙ ΑΓΝΩΣΤΟ Καθορίστε:
Τα νεκρά είδη ή τα δολώματα που βρέθηκαν φαίνονται κατάλληλα για ανθρώπινη κατανάλωση (π.χ. αυγά, λουκάνικα, σουβλάκια); ΝΑΙ ΟΧΙ ΑΓΝΩΣΤΟ
Άλλοι κίνδυνοι για τη δημόσια υγεία (σε πηγή νερού, δίπλα σε δρόμο, κοντά σε περιοχή αναψυχής όπως εκδρομικός χώρος): ΝΑΙ ΟΧΙ ΑΓΝΩΣΤΟ Καθορίστε:
Δείγματα/κουφάρια κρυμμένα ή θαμμένα με σκοπό να μην βρεθούν ή να μην προδοθεί η αιτία θανάτου: ΝΑΙ ΟΧΙ ΑΓΝΩΣΤΟ
Σημάδια μετατόπισης ιχνών των δειγμάτων για πρόκληση σύγχυσης/σφαλμάτων: ΝΑΙ ΟΧΙ ΑΓΝΩΣΤΟ
Ίχνη οχήματος/ων κοντά από τα δείγματα; ΝΑΙ ΟΧΙ ΑΓΝΩΣΤΟ
Άλλα ίχνη ανθρώπινης παρουσίας (π.χ. πατημασιές/παπούτσια); ΝΑΙ ΟΧΙ ΑΓΝΩΣΤΟ
Υπάρχουν πλαστικές σακούλες, δοχεία, κουτιά, συσκευασίες που μπορεί να περιέχουν δολώματα, τοξικές ουσίες κ.α.: ΝΑΙ ΟΧΙ ΑΓΝΩΣΤΟ

<p>Υπάρχουν στοιχεία/τεκμήρια στα οποία μπορεί να ανιχνευθεί DNA του δράστη (π.χ. δοχεία, γάντια, αποσίγαρα, περιτυλίγματα συσκευασίας κ.α.); ΝΑΙ ΟΧΙ ΑΓΝΩΣΤΟ</p>
<p>Διαδρομές που σχετίζονται με την τοποθεσία των δειγμάτων/τεκμηρίων (π.χ. σε δρόμο που οδηγεί σε χώρο εξάσκησης σκύλων ή κυνηγετική περιοχή, ή σε μάντρα); ΝΑΙ ΟΧΙ ΑΓΝΩΣΤΟ Καθορίστε:</p>
<p>Υπάρχει χωματερή, χώρος απόρριψης απορριμμάτων κοντά από την σκηνή; ΝΑΙ ΟΧΙ ΑΓΝΩΣΤΟ</p>
<p>Υπάρχουν σφαγεία (χοίρων, πουλερικών, κ.α.) κοντά από την σκηνή; ΝΑΙ ΟΧΙ ΑΓΝΩΣΤΟ</p>
<p>Βρέθηκε αυτοκίνητο σταθμευμένο στην περιοχή της σκηνής; ΝΑΙ ΟΧΙ ΑΓΝΩΣΤΟ Αν ναι να σημειωθεί ο Αρ. Εγγραφής:</p>
<p>Έγινε έλεγχος στο σταθμευμένο αυτοκίνητο στην περιοχή της σκηνής για άλλα ευρήματα; ΝΑΙ ΟΧΙ ΑΓΝΩΣΤΟ ΔΕΝ ΙΣΧΥΕΙ</p>
<p>Λάβατε φωτογραφίες από όλα τα ευρήματα και τη γενικότερη περιοχή του περιστατικού; ΝΑΙ ΟΧΙ ΑΓΝΩΣΤΟ</p>
<p>Άλλα σημαντικά δεδομένα που πρέπει να αναφερθούν (π.χ. ύπαρξη μαρτύρων, σκίτσο της περιοχής και των ευρημάτων ή άλλες λεπτομέρειες για να εξεταστούν):</p>

ΠΑΡΑΡΤΗΜΑ ΙΙΙ – ΧΡΗΣΙΜΑ ΤΗΛΕΦΩΝΑ

Τηλέφωνα Υπηρεσίας Θήρας και Πανίδας:

- Ομάδες Ανίχνευσης Δηλητηριασμένων Δολωμάτων: 99255086, 99267916
- Επαρχιακό Γραφείο Λευκωσίας: 22662428, 22664606 (office hours), 99445697
- Επαρχιακό Γραφείο Λάρνακας/Αμμοχώστου: 24805128 (office hours), 99634325
- Επαρχιακό Γραφείο Λεμεσού: 25343800 (office hours), 99445728
- Επαρχιακό Γραφείο Πάφου: 26306211 (office hours), 99445679
- Κεντρικά Γραφεία (Λευκωσία): 22867786 (office hours)

Τηλέφωνα αστυνομικών σταθμών υπαίθρου:

ΛΕΥΚΩΣΙΑ	ΛΕΜΕΣΟΣ	ΛΑΡΝΑΚΑ	ΠΑΦΟΣ	ΑΜΜΟΧΩΣΤΟΣ	ΜΟΡΦΟΥ
Υπεύθυνος Υπαίθρου. Το γραφείο του βρίσκεται στο χώρο της Αστυν. Διεύθυνσης Τηλ. Επικοινων.: 22607726	Υπεύθυνος Υπαίθρου. Το γραφείο του βρίσκεται στο χώρο της Αστυν. Διεύθυνσης Τηλ. Επικοινων.: 25805039	Υπεύθυνος Υπαίθρου. Το γραφείο του βρίσκεται στον Αστυνομικό Σταθμό Αραδίππου Τηλ. Επικοινων.: 24804569	Υπεύθυνος Υπαίθρου. Το γραφείο του βρίσκεται στο χώρο της Αστυν. Διεύθυνσης Τηλ. Επικοινων.: 26806010	Υπεύθυνος Υπαίθρου. Το γραφείο του βρίσκεται στο χώρο της Αστυν. Διεύθυνσης Τηλ. Επικοινων.: 23803005	Υπεύθυνος Υπαίθρου. Το γραφείο του βρίσκεται στο χώρο της Αστυν. Διεύθυνσης Τηλ. Επικοινων.: 22802566
Στροβόλου: 22607780 Λακατάμιας: 22802888 Πέρα Χωριό: 22607400 Ομορφίτας: 22802802 Κοκκινοτριμιθιάς: 22607140 – 22607141 Κλήρου: 22820930 Παλαιχωριού : 22816655	Αγρός: 25874034 Αυδήμου: 25805735 Επισκοπή: 25805680 Καλό Χωριό: 25813300 Λάνια: 2573004 Μονή: 25805700 Πάχνα: 25816228 Πισσούρι: 25222611 Πλάτρες: 25813018 Τρόδος: 25813999	Αθένου: 24804330 Αραδίππου: 24804560 Κίτι: 24804520 Λεύκαρα: 24804480 Ορόκλινη: 24804250 Κοφίνου: 24804380 Ζύγι: 24804320	Στρομπί: 26814060 Πόλη Χρυσοχούς: 26806280 Πέγεια: 26815542 Παναγιά: 26817484 Κούκλια: 26806340 Κελοκέδαρα: 26806370	Παραλίμνι: 23803024 Αγ. Νάπας: 23803200 Δερύνειας: 23803260 Ξυλοφάγου: 24804545 Ξυλοτύμπου: 24804300	Περιστερώνας: 22607600 Κάμπου: 22820956 Ευρύχου: 22802524 Κακοπετριάς: 22607131 Πεδουλά: 22820944 Κάτω Πύργου: 22820937